

Sideritis gomeraea De Noé ex Bolle subsp. *perezii* nova (Lamiaceae) en la isla de La Gomera.

M. L. NEGRIN-SOSA

Departamento de Botánica. Facultad de Biología. Universidad de La Laguna.
Islas Canarias.

(Aceptado el 21 de Febrero de 1986)

NEGRIN-SOSA, M. L., 1986. *Sideritis gomeraea* De Noé ex Bolle subsp. *perezii* nova (Lamiaceae) in the island of La Gomera. *Vieraea* 16: 273-278.

ABSTRACT : In this work *Sideritis gomeraea* De Noé ex Bolle subsp. *perezii* nova in the South of La Gomera, is described. The holotype can be found in the Herbarium TFC and isotype in MA.

Key words : Lamiaceae, *Sideritis*, La Gomera, new subspecies.

RESUMEN : En el presente trabajo se describe *Sideritis gomeraea* De Noé ex Bolle subsp. *perezii* nova, del Sur de La Gomera. El holotypus se conserva en el Herbario TFC e isotypus en el MA.

Palabras claves : Lamiaceae, *Sideritis*, La Gomera, nueva subespecie.

INTRODUCCION

De la revisión que en la actualidad se está llevando a cabo del género *Sideritis* L. en la Región Macaronésica, adelantamos la descripción de una nueva subespecie localizada en el sector meridional de la isla de La Gomera. Aunque conocida, había venido siendo erróneamente asimilada a *S. cabrerae* Ceb. et Ort., taxon que como se argumenta en la discusión, pasa a ser sinonimia taxonómica de *S. gomeraea* De Noé ex Bolle.

SIDERITIS GOMERAEA De Noé ex Bolle subsp. PEREZII L. Negrin nova (Fig. 1).

DESCRIPTIO :

Suffrutex circa 50 cm altus. Caulis tortuosus, cortice rugoso. Folia cinereo-viridescencia, lanata praecipue in reverso; vegetativa 4,0 - 14,2 x 2,0 - 5,2 cm, rosulata, crenata, oblongo-ovata vel ovata apice obtusa et basi cordata, truncata vel leviter attenuata; petioli lanati 1,5 - 7,0 cm longi. Folia inhibitionis 1,3 - 7,0 x x 1,3 - 3,7 cm, distantia, fusco-viridescencia piloso-glandulosa, margine crenato plus minusve integro; inferiora, oblonga, aliquando ovata, acuta in apice et attenuata vel truncata in basi, petiolo curto (0,5 - 0,6 cm), lanuginosa in tergo, villosa in facie superiora, similia bracteis, ovata, plus minusve cordata, apice acuta, minvente indu-

mento. Inflorescentia in spicastro terminalibus plus minusve compactis cum verticillastris subdistantibus, infimis distinguibilibus, supremis congestis: rachis villosa lanosa in tertia parte inferiori. Verticillastri 8 - 12 pro spicastro, multiflori (6 - 29 flores). Bracteae 1,1 - 2,7 x 1,0 - 2,5 cm, amplexantes, ovatae plus minusve cordiformes. Bracteolae 1,5 - 4,7 x 0,2 - 1,2 mm longae. Flores breviter pedicelati (pedicelo (1,2) 1,5 - 3,0 (4,2) mm longo). Calyx tubular-campanulatus, recurvatus, 7,0 - 11,0 mm longus, viridi-paleatus, albescens in basi; dentes triangulares lateribus subaequalibus, dentes labii inferioris (0,6) 1,0 - 1,6 mm, labii superioris (0,7) 1,0 - 2,3 mm, longi, medianus in basi leviter latior caeteris. Corolla (9) 11,3 - 13,6 mm longa; tubus 7,0 - 10,0 (10,7) mm, albidus, cylindricus in basi, inflato-compressus in parte superiori; limbus purpureus, marcescens brunneus; lobuli deflexo-revoluti; labius superior plus minusve triangularis, emarginatus, aliquando integer, 1,0 - 2,3 mm longus; inferior, trilobulatus, lobulo centrali orbiculari, 1,3 - 3,0 mm longo, lobulis lateralibus 1,0 - 2,2 mm oblongo-rotundatis. Stamina filamentis albidis, pilosis; inferiora filamentis 3,0 - 4,3 mm, antheris 0,5 - 1,0 mm longis; superiora filamentis 1,7 - 3,0 mm, antheris 0,7 - 1,3 mm longis. Stylus albidus (2,2) 2,5 - 6,0 mm longus, apice bifida; lacinia maior (0,5) 0,6 - 1,0 mm longa, lacinia minor 0,5 - 0,8 mm longa. Nuculae 2,7 - 3,2 x 1,7 - 2,0 mm longae, brunneae, variegatae, ovatae cum carina prominente.

Floret mense Aprili-Maio; fructificat Maio-Julio.

Habitat ex Insula Junonia Minor, regione meridionale, Bco. Benchijigua, Imada, Tacalouse.

HOLOTYPUS "Ex Insula Junonia Minor (Gomera dicta) in loco vulgo dicto "Bco. Benchijigua", 725 m supra mare", 22.V.1982, P.L. Pérez de Paz et L. Negrín Sosa, in Herb. TFC 17123 (Fig. 2); Isotypus in MA.

DESCRIPCION

Nanofanerófito de hasta 50 cm de altura. Tallo tortuoso con corteza rugosa. Hojas verde-grisáceas, lanosas especialmente en el envés; las vegetativas de 4,0 - 14,2 x 2,0 - 5,2 cm, dispuestas en roseta, crenadas, oblongo-ovadas u ovadas, de ápice obtuso y base cordada, truncada o ligeramente atenuada; pecíolos lanosos de 1,5 - 7,0 cm de largo. Hojas de inhibición de 1,3 - 7,0 x 1,3 - 3,7 cm, distantes, pardoverdosas, peloso-glandulosas, con margen crenado o más o menos entero; las inferiores oblongas en ocasiones ovadas, agudas en el ápice y atenuadas o truncadas en la base, con pecíolo corto (0,5 - 0,6 cm), lanuginosas en el envés, vellosas en la haz; las superiores semejantes a las brácteas, ovadas o más o menos cordadas con ápice agudo, disminuyendo el indumento. Inflorescencia en espicastro terminal más o menos compactos, con verticilastros subdistantes, los más inferiores diferenciables, los más superiores aglomerados; raquis viloso, lanoso en el tercio inferior. Verticilastros de 8 - 12 por espicastro, multifloros (6 - 29 flores). Brácteas de 1,1 - 2,7 x 1,0 - 2,6 cm amplexantes, ovadas o más o menos acorazonadas. Bractéolas de 1,5 - 4,7 x 0,2 - 1,2 mm. Flores brevemente pediceladas (pedicelo de (1,2) 1,5 - 3,0 (4,2) mm de long.). Cáliz tubular-campanulado, recurvado, de 7,0 - 11,0 mm de long., verde-pajizo tornándose blanquecino en la base; dientes triangulares de lados subiguales los del labio inferior de (0,6) 1,0 - 1,6 mm, los del labio superior de (0,7) 1,0 - 2,3 mm, siendo el mediano de base ligeramente más ancha que los restantes. Corolla de (9) 11,3 - 13,6 mm de largo; tubo de 7,0 - 10,0 (10,7) mm, de color blanco, cilíndrico en la base, ensanchado y comprimido en la parte superior, limbo de color púrpura tornándose marrón en la marchitez; lóbulos deflexo-revolutos; labio superior más o menos triangular, emarginado o en ocasiones entero de 1,0 - 2,3 mm de long.; el inferior trilobulado con el lóbulo medio orbicular de 1,3 - 3,0 mm de long., lóbulos laterales de 1,0 - 2,2 mm oblongo-redondeados. Estambres con filamentos blanquecinos y pelosos; los inferiores con filamentos de 3,0 - 4,3 mm y anteras de 0,7 - 1,3

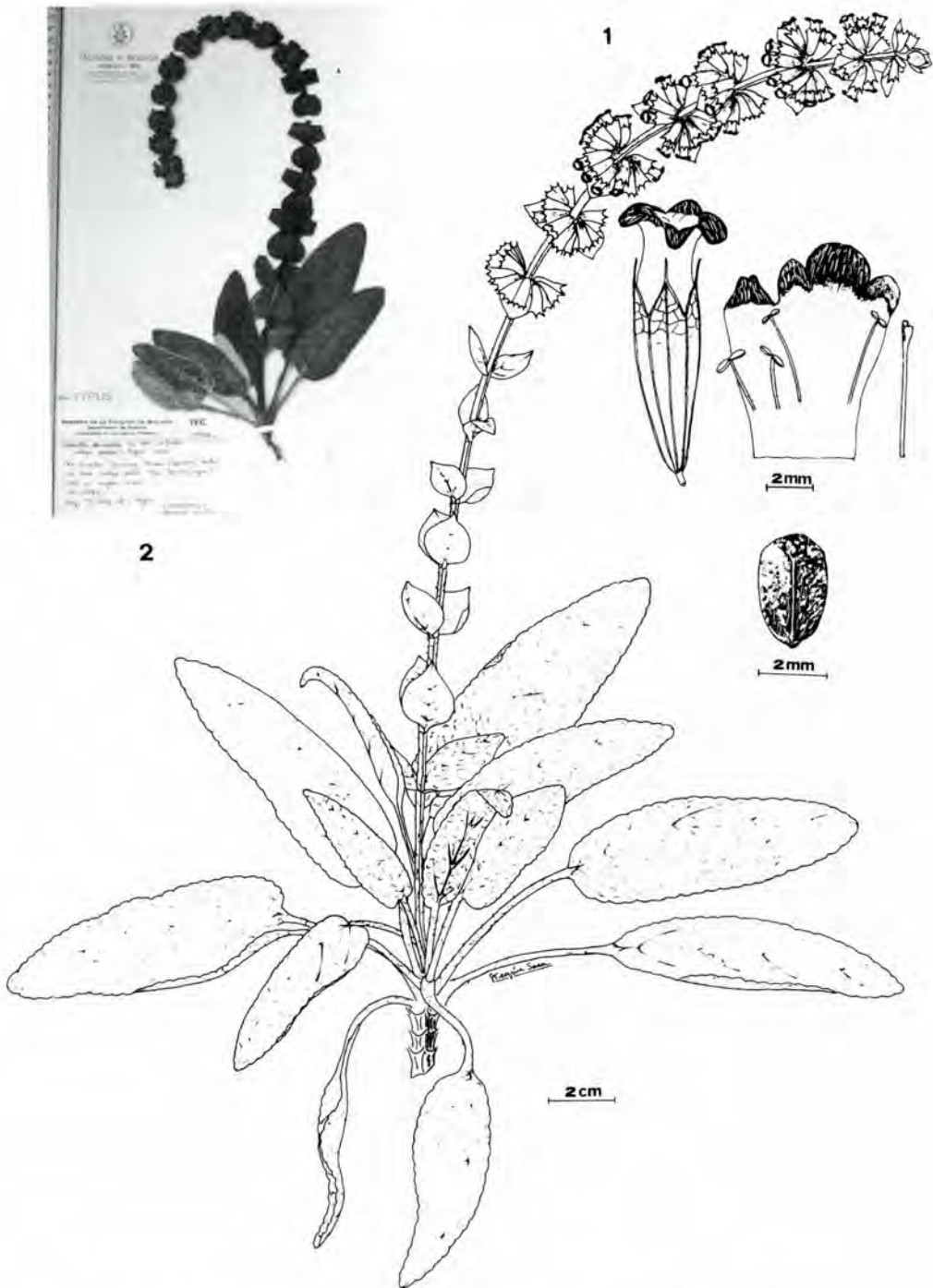


Fig.1 *Sideritis gomeraea* De Noé ex Bolle subsp. *perezii* nova.

Fig.2 *Sideritis gomeraea* De Noé ex Bolle subsp. *perezii* nova ,TYPUS (holo).

mm .Estilo blanco de (2,2)2,5 - 6,0 mm de long.,ápice bilacinado;lacinia mayor (0,5)0,6 - 1,0 mm,lacinia menor 0,5 - 0,8 mm.Núculas de 2,7 - 3,2 x 1,7 - 2,0 mm, marrones,variegadas de pardo,ovadas con quilla pronunciada.

DISTRIBUCION : Islas Canarias:Gomera (Fig.3).

Se localiza en el sector central y estribaciones meridionales de la isla, en tre los 700 - 1000 m de altitud.La hemos herborizado en Benchi,jigua,Fortaleza de Tacalcuse y en el Valle de Imada.

DISCUSION

Los caracteres básicos para diferenciar esta nueva subespecie del tipo,se resumen en la siguiente clave:

- 1.- Hojas de inhibición aproximadas hasta imbricadas,generalmente lanosas;verticilastros basales-medios,generalmente imbricados;cáliz con dientes ovado-triangu-lares de base estrecha (Fig.5);núculas ca.2,2 - 2,7 x 1,2 - 1,7 mm.....subsp.gomeraea
- 2.- Hojas de inhibición distantes,pardo-verdosas y peloso-glandulosas;verticilastros basales-medios,subdistantes;cáliz con dientes triangulares de lados subiguales (Fig.6);núculas mayores ca.2,7 - 3,2 x 1,7 - 2,0 mm.....subsp.perezii

La primera dificultad que surge al discutir la identidad de S.gomeraea De ex Bolle,se nos plantea a la hora de relacionarla con S.cabrerae descrita por CEBALLOS et ORTUÑO (1947) para la isla de La Gomera , basada en un pliego recolectado por C.Sobrado en 1905,que se conserva en el Herbario del Jardín Botánico de Madrid.

Sideritis gomeraea fue descrita por C.BOLLE en 1860 conservando la denominación que De Noé había dado a un pliego herborizado en 1845 por Bourgeau y que con la etiqueta nº 60 se conserva en el Jardín Botánico de la Universidad de Zürich,habiendo sido elegido lectotypus!(Mendoza-Heuer,1975).

Resulta llamativo que Ceballos y Ortuño a la hora de discutir la identidad de S.cabrerae,se distrajeran en comparar su taxon con otros francamente alejados y conocidos como : S.argosphacelus (W. et B.)Clos,S.lotsyi (Pit.)Bornm. y S.infernalis Bolle,o menos conocidos como S.marmorea Bolle,y no centraran más su discusión

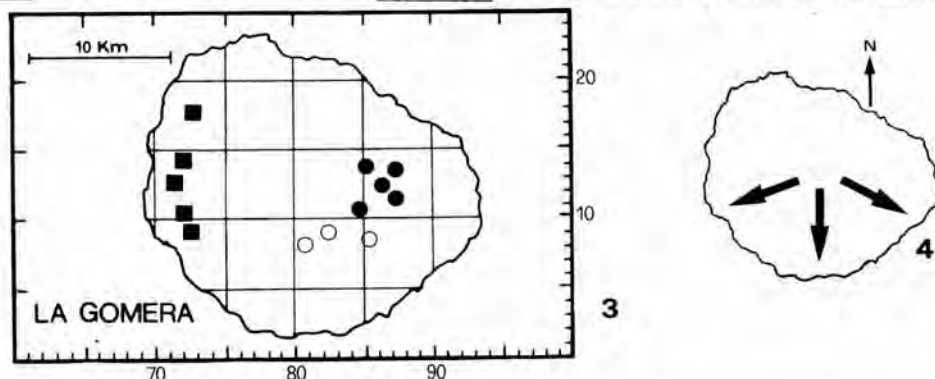


Fig.3 Distribución geográfica de S.gomeraea De Noé ex Bolle s.l. y S.nutans Svent. ●: S.gomeraea subsp.gomeraea, ○: S.gomeraea subsp.perezii, ■: S.nutans.

Fig.4 Sentido radial de la especiación geográfica.



Fig.5 Diente del cáliz en S.gomerana De Noé ex Bolle subsp.gomerana.

Fig.6 Diente del cáliz en S.gomerana De Noé ex Bolle subsp.perezii nova .

Fig.7 S.cabrerae Ceb. et Ort.(= S.gomerana De Noé ex Bolle subsp.gomerana);typus (MA!;lecto).

Fig.8 S.gomerana De Noé ex Bolle subsp.gomerana (Herb.Esc.Téc.Sup. de Ing. de Montes de Madrid.!).

en las afinidades con S.gomeraea De Noé ex Bolle , de la que al parecer no tuvieron ocasión de estudiar material original. Probablemente, esta circunstancia motivó el que describieran esta nueva especie dedicada al Dr. Agustín Cabrera, basándose, como se lee en el protólogo de la misma, en el citado pliego herborizado por C. Sobrado, que nosotros consideramos perteneciente a S.gomeraea De Noé ex Bolle, de la cual S.cabrerae Ceb. et Ort., en consecuencia, pasaría a ser sinónimo taxonómico. El *typus* del taxon descrito por Ceballos y Ortuño, lo constituye, de acuerdo con el protólogo, el pliego de Sobrado MA 205440 (*lectotypus*! E. Rodríguez et P.L. Pérez de Paz, 28.IV. 1973) (Fig. 7), y no los conservados en el Herbario de la Escuela Técnica Superior de Ingenieros de Montes de la Universidad Politécnica de Madrid, donde existe uno (Fig. 8), que según todos los indicios sirvió como base para la ilustración que se adjunta en la descripción original , y en la que alguien, anónimamente, pegó una etiqueta escrita a máquina con la palabra "Holotipo". De cualquier forma conviene señalar que este pliego herborizado por Ceballos y Ortuño : "in fissuris rupium, Benchiñigua - Proximidades de Roque Agando" el 19.VII.1946, también pertenece a S.gomeraea.

La confusión en torno a este taxon se ha mantenido hasta la actualidad debido , probablemente, a que desde SVENTENIUS (1968) se han referido a S.cabrerae Ceb. et Ort. las poblaciones de S.gomeraea "sensu lato" que crecen en la zona meridional de la isla y que, efectivamente, tal y como reconocemos en este trabajo, se alejan del *typus* del taxon descrito por Bolle, pero que tampoco tienen nada que ver con el descrito por Ceballos y Ortuño, razón que nos motivó a describirlo como una nueva subespecie que nominamos perezii, dedicada al Prof. Dr. Pedro Luis Pérez de Paz, estudioso de las labiadas y que como gran conocedor de la problemática del género Sideritis L. en nuestra Región, dirige en la actualidad la revisión que de dicho género se está efectuando.

Las relaciones de esta nueva subespecie con subsp. gomeraea, lo mismo que con la más diferenciada S.nutans Svent., parecen fortalecer la hipótesis de especiación radial propuesta por PEREZ DE PAZ (1973) para el complejo de Micromeria lepida Webb et Berth. en esta isla, en la que su peculiar orografía cataliza los procesos de radiación adaptativa de forma sectorial y en el sentido de las flechas tal como se indica en la Fig. 4 .

AGRADECIMIENTOS

Al Prof. Dr. José González Luis del Departamento de Latín de la Universidad de La Laguna, por su colaboración en la preparación de la descripción latina.

BIBLIOGRAFIA

- BOLLE, C. - 1860 - Addenda ad floram Atlantidis , praecipue insularum Canariensium Gorgadumque III - IV. *Bomplandia* 3 : 236.
- CEBALLOS L. et F. ORTUÑO - 1947 - Notas sobre flora canariense , Bol. Inst. Forest. Invest. Exp. 13(33) : 24 - 27.
- PEREZ DE PAZ, P.L. - 1973 - Revisión del género Micromeria Bentham (Lamiaceae - Stachyoideae) en la Región Macaronésica . Publ. Inst. Est. Canarios (Monografías) XVI. La Laguna
- SVENTENIUS, E.R.S. - 1968 - El género Sideritis L. en la flora macaronésica . Coll. Bot. 7 : 1121 - 1158.